

COLLEGE EN IRLANDE

VACANCES D'ETE 2026

LOT 5

12 – 17 ans

14 jours

04/07 au 17/07

01/08 au 14/08



SOMMAIRE

I.	REGARDS EN IRLANDE	PAGE 3
II.	LE SEJOUR LINGUISTIQUE	PAGE 4
III.	LES OBJECTIFS PEDAGOGIQUES	PAGE 5
IV.	LE LIEU DU SEJOUR	PAGE 6 à 8
V.	LES COURS D'ANGLAIS	PAGE 9
VI.	LES ACTIVITES	PAGE 10 à 13
VII.	LE TRANSPORT ET LES FORMALITES	PAGE 14
VIII.	LA CHARTE DU DEVELOPPEMENT DURABLE	PAGE 15
IX.	LE LABEL DE L'OFFICE	PAGE 16
X.	L'ENCADREMENT	PAGE 17 et 18
XI.	LE SUIVI MEDICAL	PAGE 19
XII.	L'ACCEUIL DES ENFANTS PORTEURS DE HANDICAP	PAGE 19
XIII.	LA COMMUNICATION	PAGE 20
XIV.	FORMALITÉ SÉJOUR EN IRLANDE	PAGE 21
XV.	COORDONNÉES DE L'ASSOCIATION	PAGE 22



REGARDS EN IRLANDE

L'histoire de Regards est liée à l'Irlande depuis sa création. En 1979, deux jeunes éducateurs parisiens accompagnent un groupe de jeunes en Irlande et en tombent amoureux. Ils créent l'association Regards, qui n'a cessé de grandir depuis lors, **tout en gardant un attachement très profond** à cette destination. Chaque année, ce sont environ 1200 jeunes qui partent à la découverte de cette île magnifique, de sa population chaleureuse et de sa culture passionnante. Séjours linguistiques, séjours itinérants, séjours sportifs, séjours insolites en roulotte : **c'est tout un panel d'aventures qui s'offrent aux enfants dès 8 ans !**

Nos points forts

Une longue histoire d'amour

40 ans de présence

Plus de 1200 départs annuels

Organisation directe des séjours (pas d'intermédiaire)

Une équipe franco-irlandaise



LES SÉJOURS LINGUISTIQUES EN IRLANDE

L'Irlande est une destination qui possède **de nombreux atouts** pour l'organisation de séjours linguistiques :

- une **population très accueillante** et chaleureuse avec un regard bienveillant sur la jeunesse
- Un pays à la fois **proche et dépaysant**, avec une culture très riche
- Des **enseignants d'anglais** très bien formés
- Des **activités de plein air** multiples et variées
- Des formalités administratives très simples



Nos séjours ont été **tout spécialement conçus pour l'accueil de jeunes**, en tenant compte des besoins spécifiques de cette tranche d'âge. Loin des séjours formatés, nous voulons offrir aux adolescents une expérience qui leur permet à la fois de vivre une aventure qui les sort de leur environnement quotidien, pour leur apprendre à s'acclimater à **une nouvelle culture** et des habitudes différentes, et acquérir une **ouverture sur autrui** et une **confiance en soi**, mais **dans un cadre privilégié, sécurisant**, et avec un accompagnement par des **adultes expérimentés et formés** à l'accueil de jeunes.

Nos séjours offrent donc :

- Une localisation dans **de petites villes, sans transport en commun à emprunter**, où les jeunes acquièrent leurs repères rapidement, et où la communauté locale est attentionnée
- Des **accompagnateurs français bilingues et ayant des expériences d'encadrement d'adolescents** afin de savoir répondre aux problématiques de cette tranche d'âge
- Des centres d'accueil avec qui nous travaillons depuis des années, parfois mêmes des dizaines d'années, où les groupes de l'association sont bien identifiés par la population locale.
- **Des programmes et activités mis en place spécifiquement pour les adolescents** (sports, sorties, animations, etc)

OBJECTIFS PEDAGOGIQUES

Ce séjour à la campagne est l'occasion idéale pour les enfants de se ressourcer, se dépayser, faire le plein d'énergie tout en se déconnectant de leur quotidien. Aussi, nous garderons toujours en tête que **les enfants sont en vacances**. Toutes les activités mises en place par l'équipe d'animation devront être synonymes **de partage, de plaisir, et d'échanges et de découverte**.

Citoyens d'une société de plus en plus individualiste, nous aurons à cœur de défendre des valeurs fondamentales telles que la solidarité, la tolérance, le respect et le savoir vivre-ensemble.

Nous veillerons à ce que chaque enfant trouve sa place au sein du groupe (quels que soient son vécu et son appartenance sociale), et puisse s'épanouir dans une atmosphère de respect mutuel.

Sortir le jeune de son quotidien, l'ouvrir sur une autre culture

- faire découvrir à l'enfant une culture, une langue et un mode de vie différent
- favoriser les activités liées à la rencontre avec autrui
- sensibiliser l'enfant au respect de l'environnement et des cultures différentes
- organiser des activités développant la découverte culturelle et la pratique de la langue anglaise

Responsabiliser le jeune

- amener le jeune à acquérir davantage d'autonomie dans sa pratique d'une langue étrangère et son adaptation à une culture différente
- Donner au jeune les outils pour prendre en charge une vie quotidienne sortant de son cadre habituel
- mettre en place des forums de discussion quotidiens où il pourra exprimer ses ressentis

Développer l'apprentissage de la vie en collectivité

- instaurer un cadre de vie clair auprès du groupe de jeunes, et établir avec lui des "règles de vie" négociables et non-négociables
- expliquer au jeune les notions de respect de l'individu
- lui permettre de trouver sa place au sein du groupe
- valoriser l'entraide, le partage et l'esprit d'équipe

LE LIEU DU SEJOUR

SAINT PATRICK'S ACADEMY WESTPORT - ISLANDEADY - CO. MAYO



A Westport, dans le County Mayo, à quelques kilomètres du Mont Saint-Patrick et de magnifiques plages de sable blanc, St Patrick's Academy accueille les enfants.

Le centre dispose de 65 lits, le séjour pourra être partagé avec un autre groupe.

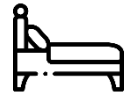
St Patrick's Academy est un internat situé dans la campagne irlandaise avec de nombreux terrains de jeux et salles de classe.

Westport se trouve sur Clew Bay, célèbre pour ses 365 îles. Avec ses maisons aux façades multicolores, cette petite ville typiquement irlandaise accueille les enfants français depuis 35 ans

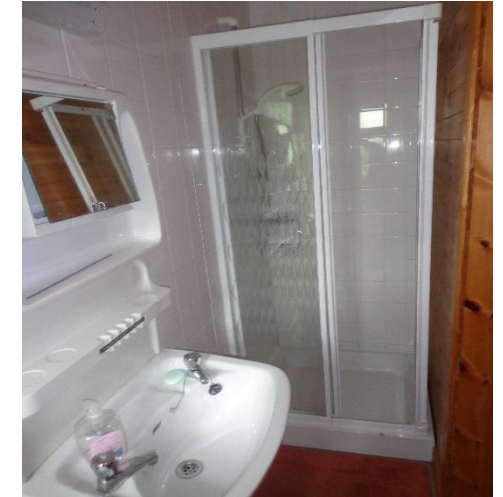
L'HEBERGEMENT

St Patrick's Academy

WESTPORT - ISLANDEADY - CO. MAYO



Chambres de 4 à 5 lits toutes équipées de salles de bains (capacité totale de 60 lits), armoires et commodes

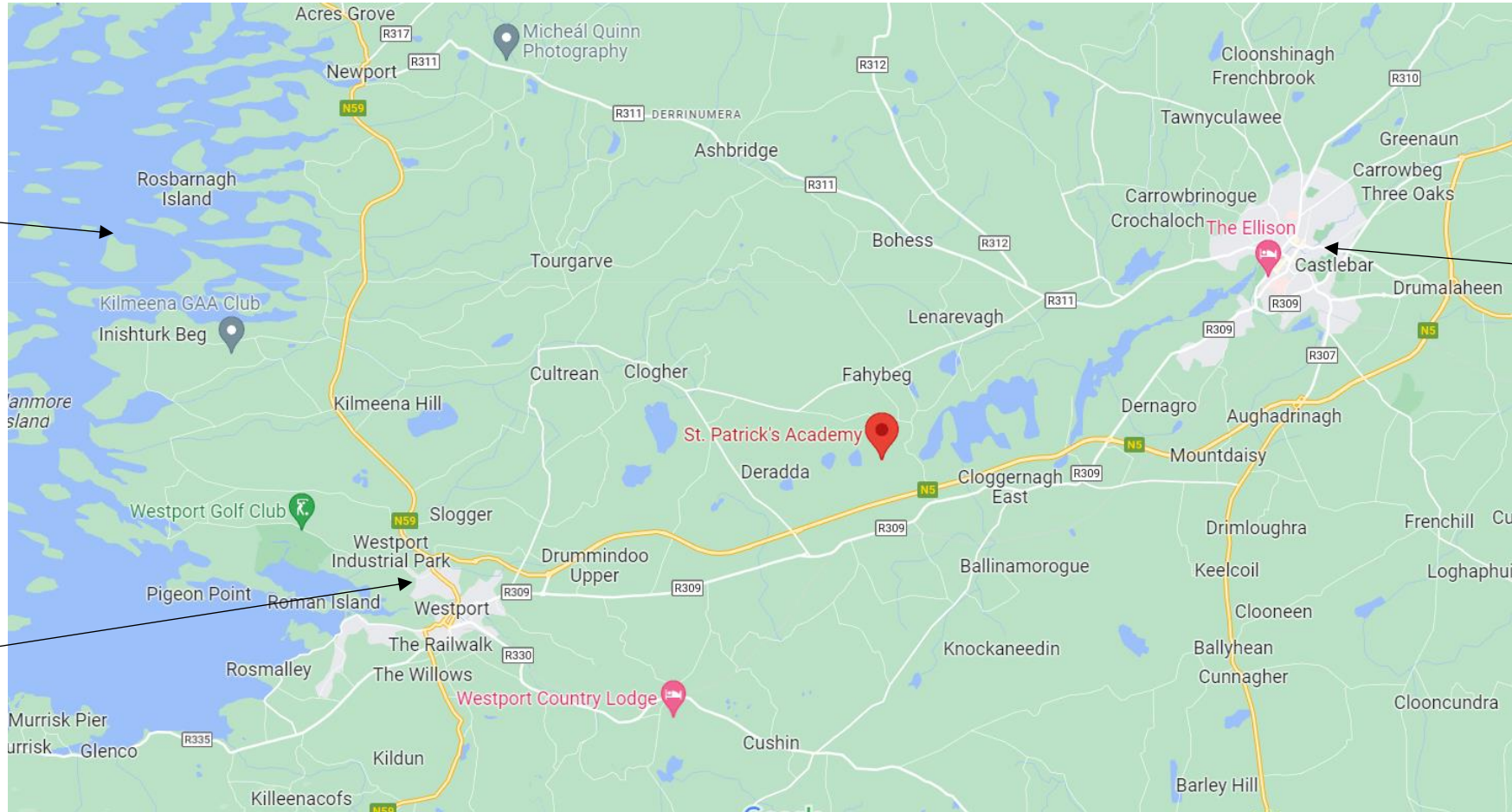


Mais aussi 1 salle à manger, de grandes salles d'activités et de cours, une salle informatique, terrains de sports (football, sports gaéliques, volley).



1 salle de restauration

L'ENVIRONNEMENT



PLAGES :
10km
Activités
nautiques

CASTLEBAR : 10km
Médecins, hôpital,
piscine

WESTPORT :
10km
Médecins

LES COURS D'ANGLAIS

Ils sont **obligatoires**, ont lieu chaque matin du lundi au vendredi de 9h30 à 12h45 (3 heures de cours). Ils ont lieu au Community Centre qui dispose de **plusieurs salles de classe à proximité immédiate du centre (7 minutes à pied)** :

Un test de niveau sera organisé dès le premier cours afin de répartir les enfants en petits groupes. Le nombre maximum d'élèves par classe est fixé à 15.

Les cours sont dispensés par des professeurs irlandais, diplômés du TOEFL, qui leur permet d'enseigner leur propre langue en tant que langue étrangère.

Nous avons voulu axer les cours autour de la **pratique orale**. Toutefois, **des exercices de compétence écrite** seront également mis en place.

Les cours ne constituent pas un entraînement avant examen, ou des révisions du programme scolaire. **Ils sont l'occasion de pratiquer la langue dans un esprit différent, basé sur l'expression orale.**

Nous demandons aux jeunes de participer activement aux activités pédagogiques menées par le professeur. Des bilans de mi-séjours seront effectués en anglais par les professeurs et les animateurs au sujet du déroulement des cours d'anglais.



LES ACTIVITÉS

Chaque après-midi, des activités de découverte de l'Irlande et de détente sont mises en place :

- **Activités typiquement irlandaises** : initiation aux danses irlandaises, découverte de la musique irlandaise avec **pratique de la Tin Whistle**, sports irlandais (**football gaélique et hurling**) pris en charge par des moniteurs irlandais diplômés, et menées en anglais. Ces activités ont lieu sur place.
- **Activités sportives de détente** : 1 séance de kayak de mer (activités menées en anglais par des moniteurs spécialisés), transport en bus affrété pour la plage à 10km environ. 1 séance de Tag-Rugby (rugby sans contact, mené en anglais par des moniteurs spécialisés) sur place. Randonnée au Bilberry Lake (guidée en anglais, départ à pied du centre). Piscine à Castlebar (en car affrété à 15km)
- **Excursion** : le mercredi après-midi, ainsi que le samedi toute la journée, les groupes partiront en excursion afin de découvrir les lieux les plus touristiques de l'Irlande. Excursions du samedi (en car affrété) : Connemara (avec randonnée à Diamond Hill au cœur du Parc naturel du Connemara). Excursions du mercredi (en car affrété) : Mont Saint-Patrick (montagne sacrée d'Irlande, surplombant Clew Bay, située à 15 minutes du centre), Westport (ville la plus touristique du comté, à 15 km du centre)
- **En soirée** : des veillées seront mises en place par l'équipe d'animation tous les soirs.



ZOOM SUR...LES EXCURSIONS

Idéalement situé pour découvrir toute la belle région du Connemara, les jeunes partiront en excursion et en visite les mercredis après-midis et les samedis toute la journée, en car affrété.

- **Westport et le Mont Saint Patrick** (à 10km). Le Mont Saint Patrick est la montagne sacrée d'Irlande, d'où Saint-Patrick évangélisa le pays, et d'où il fit fuir les serpents ! On y monte aussi pour y découvrir les magnifiques paysages de Clew Bay et de ses 365 îles. A ses pieds, les jeunes iront aussi découvrir le monument commémorant la Grande Famine irlandaise. Puis direction Westport, la ville aux façades multicolores !

- **le Connemara : excursion à travers les beaux paysages du Connemara : Le lac de Doo Lough et Ashley Falls** (boucle de 50 km autour du centre)

- **Castlebar et Turlough Museum** (à 10km): c'est le musée des Traditions Irlandaises, un musée interactif, qu'on découvre à son rythme pour tout connaître de la vie dans l'Ouest irlandais, puis arrêt à Castlebar, la capitale du County Mayo pour acheter ses souvenirs !

De manière générale, les groupes font la boucle du Connemara, le Mont Saint Patrick et la visite de Westport



LES EXCURSIONS au départ d'ISLANDEADY

Transport en car affrété

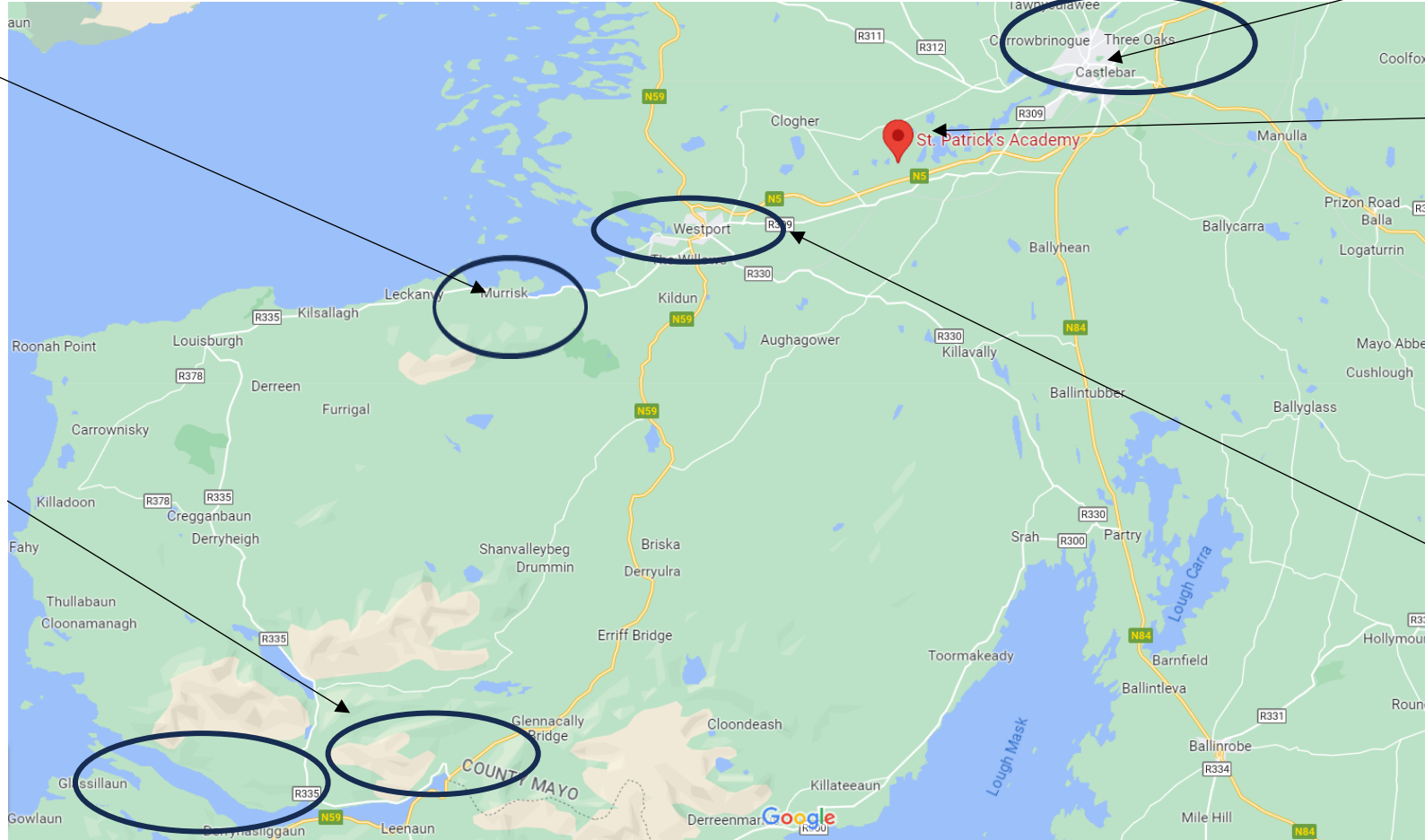
Mont Saint Patrick



Aasleagh falls



Killary Fjord



Turlough Museum



Le centre de vacances
St Patrick's Academy



Westport



LE PLANNING INDICATIF DU SEJOUR

	Matin 9h30 - 12h30	Après-midi 14h00 - 17h00	Soir
J1	vol Paris-Dublin	Arrivée installation	Veillée jeux de connaissance
J2	Cours d'anglais Test de niveaux	Randonnée pour découvrir l'environnement	Veillée au centre
J3	Cours d'anglais	Initiation à la Tin-Whistle	Veillée au centre
J4	Cours d'anglais	Excursion	Veillée au centre
J5	Cours d'anglais	Tag rugby ou tir à l'arc	Veillée au centre
J6	Excursion		Veillée au centre
J7	Repos et brunch irlandais	Activités au centre avec les animateurs	Veillée au centre
J8	Cours d'anglais	Initiation à la danse irlandaise	Veillée au centre
J9	Cours d'anglais	Football gaélique	Veillée au centre
J10	Cours d'anglais	Excursion	Veillée au centre
J11	Cours d'anglais	Kayak	Veillée au centre
J12	Cours d'anglais Test final	Piscine	Veillée au centre
J13	Excursion		Soirée de départ
J14	Préparation Retour en France		



*Ce planning est donné à titre indicatif. Selon les réservations finales des activités sportives et les conditions climatiques, il pourra se dérouler dans un ordre différent. Toutes les activités de l'après-midi sont encadrées par des animateurs irlandais et l'équipe française. Les veillées sont organisées par les animateurs français, elles alternent veillées calmes et temps forts (grand jeu, veillée casino, etc.). Elles sont mises en place selon les attentes du groupe, ses propositions, ses centres d'intérêt, etc.

LE TRANSPORT

Pré et post acheminement au départ et retour de VAUJOURS

Le transport depuis Paris s'effectue en avion.

Notre compagnie partenaire est **Aer Lingus**, la compagnie nationale irlandaise. Il peut arriver que nous organisons certains groupes avec Transavia (qui fait partie du groupe KLM-Air France) ou Vueling.

La durée du vol est de 1h50.

Les transferts vers les villes d'accueil se font en car affrété par l'association (nous avons deux compagnies de car partenaires en Irlande). Le temps de transfert est de 2h30 jusqu'au centre.

Les formalités administratives : carte d'identité ou passeport (en cours de validité obligatoirement), autorisation de sortie de territoire.

Pour les jeunes qui n'ont pas la nationalité d'un pays de l'Union Européenne, un VISA peut être nécessaire.

Regards offre une aide gratuite aux familles pour l'établissement du dossier pour le visa (traduction des documents en anglais, courriers venant d'Irlande, etc.).

Les animateurs prévus pour l'encadrement des séjours (accompagnés d'un responsable de l'Association) seront présents 30min avant les jeunes et ils ne quitteront le lieu de rassemblement au retour qu'une fois que la totalité des enfants auront été remis à leur famille



CHARTRE REGARDS DU DEVELOPEMENT DURABLE EN SEJOUR DE VACANCES

« Le centre de vacances, milieu de loisirs, est un temps privilégié pour préparer les enfants et les jeunes sur tous les plans, à mieux affronter les problèmes de la vie et à acquérir leur autonomie. »

Les séjours de vacances constituent une expérience globale dans la formation du jeune en tant que futur citoyen. **Aujourd'hui, les questions du développement durable et de l'écologie font partie intégrante de l'avenir que nous sommes en train de construire. Regards souhaite donc intégrer cette problématique dans ses projets.**

De par son activité même, les séjours de vacances, qui se déroulent la plupart du temps au cœur d'espaces naturels spécifiques (bord de mer, montagne, campagne) favorisent l'éducation à l'environnement.

Il est donc évident que des sujets tels que le respect de l'environnement, la préservation de la planète et de la biodiversité soient des éléments importants des projets pédagogiques de nos directeurs et que les activités et animations organisées permettent la mise en œuvre de ces objectifs durant les séjours.

De même, les aspects de vie quotidienne des projets pédagogiques intégreront une dimension d'éducation à l'environnement grâce à la sensibilisation des jeunes à l'importance des « petits gestes du quotidien ».

C'est donc sous un angle à la fois individuel et collectif que la question du développement durable est envisagée dans nos séjours de vacances.

Regards s'est inspiré de la Charte des Responsabilités du projet européen PSP (Prenons Soins de la Planète) pour inviter les équipes pédagogiques à réfléchir aux mises en œuvre des objectifs de cette charte, qui est distribuée à tous nos directeurs (voir annexe).

Les actions découlant de la cette Charte sont mises en place durant les séjours et se traduisent ainsi :

1. Changer nos habitudes de consommation par la maîtrise de l'usage de l'eau, de l'énergie et des ressources naturelles : on apprendra aux enfants l'importance de la maîtrise de la consommation de l'eau et de l'énergie dans les gestes du quotidien. Nous mettons en place « une lutte au gâchis » durant les activités (utilisation du papier, etc.) et pendant les repas. Les déplacements sont le plus souvent éco-responsables : les séjours itinérants Regards sont organisés avec les transports locaux, les séjours en fixe sont organisés à proximité des activités afin d'éviter tout transport en voiture ou minibus systématique et de privilégier la marche à pied ou en vélo ou en transports en commun).

2. Lutter contre la pollution de l'environnement: encourager au tri sélectif des déchets, préservation de l'environnement lors des sorties et pique-nique, etc.

3. Faire la promotion d'une agriculture durable, ayant moins d'impacts sur l'environnement et la société : sur tous les types de séjour, mais plus particulièrement durant les séjours itinérants où les jeunes sont les acteurs de la préparation des menus et repas, nous cherchons à :

- Proposer des repas sains et de qualité ;
- Eviter les fast-food ainsi que le grignotage de junk-food ;
- Apprendre aux jeunes à déchiffrer une étiquette alimentaire afin de repérer les produits néfastes pour la santé ou la planète ;
- Privilégier les produits locaux et de saison ;
- Inciter à la découverte des produits régionaux ;
- sortir ainsi de la « zone de confort alimentaire ».

4. Encourager la pratique d'activités qui amènent l'enfant et le jeune à connaître son environnement, l'aimer et donc le respecter : tous nos séjours offrent des activités en contact direct avec la nature, qu'elles soient sportives ou non, des activités de rencontre et de partage avec les acteurs locaux, de découverte des Parcs Naturels et autres zones protégées, etc.

D'une manière générale, toute animation, activité ou moment de vie quotidienne seront pensés selon la politique des 5R (réfléchir, refuser, réduire, réutiliser et recycler) pour essayer d'agir pour une société et un monde durable.

Afin d'être en adéquation avec ces valeurs, l'association Regards réfléchit également sur ses pratiques de fonctionnement au siège : édition de brochures en nombre très restreint, diffusion limitée d'informations imprimées sur papier (les dossiers d'inscription et les convocations sont envoyés par courrier électronique), recrutement d'animateurs habitant à proximité afin de limiter leurs déplacements, recrutement des personnels techniques sur place pour les centres de vacances.

L'OFFICE DE GARANTIE DES SÉJOURS LINGUISTIQUES

Regards est membre de l'Office.

Qu'est-ce que l'Office ?

L'Office labellise les séjours linguistiques grâce au « Contrat Qualité », véritable gage de qualité et de sérieux de ses organismes. Chaque organisme labellisé a suivi une procédure de labellisation stricte comprenant des audits sur siège social, le contrôle de ses brochures et sites internet et s'engage à être contrôlé régulièrement au siège comme sur ses lieux de séjours.

L'Office a identifié **les critères de réussite et de sécurité des séjours** et les a regroupés dans son **Contrat Qualité**. Le Contrat Qualité garantit le plus haut niveau de sécurité et de fiabilité dans : l'organisation des séjours, l'accueil, l'hébergement, l'encadrement, les transports, le programme, les cours, les activités, le suivi du participant 24h/24 et 7j/7, le suivi qualité.

Le Contrat Qualité a été élaboré **avec les fédérations de parents d'élèves FCPE et APEL**, ainsi que des associations de consommateurs agréées, qui participent également activement à la vie de l'Office et suivent les évolutions du Contrat Qualité.

Le label induit des contrôles réguliers sur le siège social de l'organisme, des contrôles inopinés au départ et au retour des séjours, et des contrôles sur les lieux-mêmes des séjours. Les contrôles sont effectués par des auditeurs indépendants.

L'Office accompagne ses organismes labellisés vers un perfectionnement qualitatif. En 2008, L'Office a obtenu l'agrément « Association de jeunesse et d'éducation populaire » du Ministère de la Jeunesse et des Sports. Depuis 2011, L'Office bénéficie du soutien du Ministère chargé de la Jeunesse pour sa mission de contrôles.

Nous avons été contrôlé lors de l'été 2023, nous attendons le compte-rendu de ce contrôle.



L'ENCADREMENT

L'EQUIPE FRANCAISE :

Pour les séjours linguistiques, Regards recrute ses directeurs et animateurs sur **deux critères, d'égale importance** :

Le savoir-faire pédagogique. Bien que la législation ne nous y oblige pas, nos animateurs sont titulaires de diplômes ou brevets leur permettant d'exercer ces fonctions dans le cadre de séjour de vacances pour mineurs. La plupart sont donc titulaires du BAFA ou équivalence. Nous nous réservons la possibilité de recruter des animateurs/directeurs non titulaires de ces diplômes, mais uniquement dans le cas où ils justifient d'une large expérience d'encadrement et dispose des compétences nécessaires aux postes occupés.

Le séjour linguistique est un séjour collectif pour mineurs, nous considérons donc que l'encadrement des jeunes doit offrir toutes les garanties dans l'accompagnement pédagogique du groupe.

La pratique de l'anglais. Au sein de nos équipes, tous les animateurs (ou la très grosse majorité) possède un très bon niveau d'anglais, ou sont bilingues. En effet, outre l'aspect sécurité (savoir communiquer avec un médecin, savoir demander de l'aide en cas d'accident, etc.) et organisation (savoir réserver une activité, etc.), nous pensons que l'animateur est un modèle pour les jeunes et que sa maîtrise de la langue encouragera le jeune dans sa volonté de parler anglais.

Nos personnels proviennent également d'horizons divers tant il est vrai que l'ouverture d'esprit et la tolérance sont au cœur de nos préoccupations et témoignent de la richesse pédagogique indispensable à qui veut s'occuper d'enfants. Cependant, et toujours au titre de références éducatives actives en faveur de la jeunesse, nous ne saurions aliéner l'accueil des enfants à une quelconque idéologie politique, syndicale, philosophique ou confessionnelle alors contraire à nos principes de neutralité et de laïcité.

Ils sont tous déclarés auprès de notre autorité de tutelle (DDCS).

Bien entendu, les équipes françaises des séjours linguistiques encadrent les jeunes durant le voyage et sont présents dès le point de rendez-vous.

L'EQUIPE IRLANDAISE :

Tous nos séjours linguistiques en Irlande proposent des cours d'anglais dispensés par des professeurs irlandais diplômés.

Nous souhaitons pouvoir proposer aux jeunes des cours de qualité, dispensés par des enseignants tout spécialement formés pour l'enseignement de leur langue maternelle à des étrangers. La pédagogie étant basée sur la participation active du jeune, et donc sur la compréhension et l'expression orales, nous avons souhaité que les enfants et adolescents puissent bénéficier d'interlocuteurs natifs.

Animateurs irlandais pour les activités spécifiques et sportives, ainsi que personnel technique offriront également aux jeunes l'opportunité de communiquer en anglais, afin d'assurer une continuité dans la pratique de la langue.

PREPARATION ET SUIVI AVEC LES EQUIPES

Dans un souci de respect des engagements de chacun quant au déroulement des séjours, le contact est permanent entre l'association et les équipes pédagogiques qu'elle recrute.

Avant le séjour :

Il est exigé des directeurs qu'ils organisent des réunions de préparation en amont du séjour.

Une journée de préparation est organisée par l'association, lors de ce rassemblement, nous rappelons nos exigences éducatives, nous aidons les équipes à finaliser leur projet pédagogique en leur donnant tous les détails d'organisation, et les spécificités qu'il peut y avoir dans leur séjour.

Nous créons également des temps d'échanges et de débats, grâce à des mises en situation, pour les aider à mieux réagir face aux difficultés qu'ils pourraient rencontrer.

Après le séjour :

Une réunion bilan individualisée est organisée avec chacun des directeurs. Ils doivent nous remettre **le bilan écrit du séjour qui évoquent, l'évaluation de leurs objectifs pédagogiques, la qualité de l'hébergement, les prestataires d'activités, la communication avec l'association...** Ils nous rendent également les enquêtes qualités des enfants et la comptabilité du séjour.

Pendant le séjour :

L'association se place comme instance de **soutien pédagogique et logistique** et comme instance de **contrôle** pendant la durée des séjours. Les directeurs sont en **contact régulier avec l'association par téléphone**. Tout événement important (rdv médical, accident, problème de comportement, etc.) doit être communiqué sans délai à l'association. Un permanent de l'association informera la ville ou le comité d'entreprise de cet incident. Concernant les problèmes de comportement, l'association conseille l'équipe pour tenter de trouver des solutions, en aucun cas le directeur ne peut prendre seul la décision d'un rapatriement disciplinaire. Cette dernière est prise en concertation avec la ville. Un rapport écrit sera systématiquement rédigé.

Les cahiers du directeur doivent être tenus à jour : cahier d'activités quotidiennes, cahier de comptabilité et d'économat.

Les coordinateurs de l'association visitent les centres de vacances en cours de séjours et en contrôlent le bon déroulement, ainsi que la tenue des documents administratifs.

Ils sont également à la disposition des directeurs si ceux-ci ont des interrogations particulières.

Toutes les informations communiquées aux parents (page Facebook) sont modérées par l'association.

LE SUIVI MEDICAL

Un assistant sanitaire fait systématiquement partie de l'équipe, il est responsable du suivi sanitaire des participants sous le contrôle du directeur du séjour.

Une fiche sanitaire doit être complétée avec soins par les parents. Aucun enfant ne sera autorisé à partir en séjour sans cette fiche, où figure également **une autorisation d'opérer** au cas où un médecin l'estime nécessaire.

Tout enfant sous traitement doit être muni d'une prescription médicale afin que l'assistant sanitaire puisse délivrer les traitements sans confusion. Les médicaments des enfants sont conservés à l'abri dans une pharmacie sécurisée (sauf cas spécifiques où l'enfant doit garder son traitement avec lui).

L'assistant sanitaire peut effectuer le soin des « petits bobos » ou les gestes de première urgence. Il n'est pas médecin et ne peut effectuer un diagnostic médical ou décider d'un traitement. **C'est pourquoi un enfant présentant des symptômes est conduit chez le médecin, au centre médical ou à l'hôpital.**

Les parents sont contactés systématiquement après le diagnostic médical afin d'être informés du problème médical, de son diagnostic et de l'éventuel traitement.

Toute blessure accidentelle déclenche l'ouverture d'un dossier à notre assurance MAIF afin de prendre en charge les frais liés à l'accident non-couverts par la sécurité sociale et la mutuelle des familles. Les frais liés à des soins ultérieurs à la blessure sont aussi concernés.

Durant le séjour, REGARDS avance les éventuels frais médicaux. Ceux-ci seront ensuite refacturés (pièces administratives et justificatifs à l'appui) aux services ou personnes concernées. Un budget pour la pharmacie de base et les frais médicaux non remboursables est également inclus dans le prix du séjour. Pour les rapatriements sanitaires (non compris disciplinaire) l'Association possède une assurance (Inter mutuelle assistance). Un médecin conseil est également disponible 24h/24 pour répondre à l'équipe d'encadrement.

Pour les séjours en Europe, chaque enfant doit être muni de sa **Carte Européenne d'Assurance Maladie** (ou du certificat provisoire de Carte Européenne d'Assurance Maladie aux dates du séjour). Cette carte donne la gratuité des soins au sein de l'Union Européenne. Toutefois en cas de refus du praticien de prendre en compte cette carte, les familles doivent s'engager à rembourser Regards des frais avancés, et l'association remettra aux familles, toutes les factures nécessaires.

L'ACCUEIL DES ENFANTS PORTEURS DE HANDICAP

L'accueil d'un enfant atteint de troubles de la santé ou de handicap se trouve au cœur de nos objectifs mais une réponse affirmative comme négative à l'accueil de tous les enfants, sans connaissance des contraintes, de l'autonomie, de chacun, serait dénuée de sens. **Chaque cas doit être présenté et étudié dans sa spécificité.**

Notre désir est de pouvoir accueillir tous les enfants dans nos centres de vacances mais nous n'accueillerons un enfant que si nous pouvons assurer sa sécurité tant physique que psychique, **son intégration doit être une réussite pour lui comme pour le groupe et doit donc être préparée.**

Le degré d'autonomie de l'enfant malade ou handicapé sera une donnée déterminante dans l'étude de son dossier afin de savoir si nous pouvons mobiliser tous les moyens pour l'accueillir dans les meilleures conditions sur un de nos séjours : nous devons savoir si du personnel supplémentaire, spécialisé doit être embauché, si le séjour est adapté et adaptable, ...

Toutes les demandes seront donc traitées au cas par cas, en relation avec le jeune, ses parents, l'association organisatrice, l'équipe d'encadrement et la collectivité inscrivante.

Tous nos centres auberges de jeunesse et hôtels à l'étranger sont accessibles aux personnes handicapées.

Nos centres en France sont soit accessibles, soit les dossiers sont en cours de traitement pour les mises aux normes obligatoires.

Nous disposons d'un questionnaire à remplir par les familles.

Des outils pédagogiques sont remis aux animateurs afin d'envisager une bonne intégration durant le séjour, avec ses camarades, avec les autres membres de l'équipe pédagogique, et dans sa pratique des activités au programme.

LA COMMUNICATION

Un départ en centre de vacances est **un projet de la famille entière**, aussi l'association met en place un certain nombre **d'outils d'information** à disposition de la ville, des parents et des participants

AVANT LE SEJOUR

Une réunion d'information sera préparée et coordonnée avec les équipes de la ville à destination des parents et des participants. Elle sera appuyée par des supports numériques (Présentation PPT, brochures,...).

Les catalogues et le site internet présentent les séjours de manière à donner une idée générale du déroulement du séjour (destination, âge des participants, fonctionnement – fixe ou itinérant, activités principales, description des locaux, effectifs accueillis et encadrement).

Les parents reçoivent ensuite un certain nombre de documents à caractère informatif ou technique : trousseau pour les enfants, fiche sanitaire, questionnaires particuliers (séjours linguistiques), convocation de départ avec les informations relatives au voyage, livret d'information pour certains séjours. **Le projet éducatif de l'association est également à la disposition des familles.**

Les directeurs sont pleinement impliqués dans la préparation et la présentation des séjours auprès des familles : participation aux réunions d'information mises en place par nos partenaires (CE, collectivités locales), dans la mesure de leur disponibilité. L'association encourage vivement les directeurs à envoyer un courrier personnalisé afin de spécifier projets et règles de vie du séjour.

PENDANT LE SEJOUR

Les familles ont la possibilité **d'entrer en contact avec le directeur** sur place et de joindre leur enfant (sous réserve du respect du fonctionnement du centre). Le directeur a mission de prévenir les parents et la collectivité en cas de soucis de santé ou d'accident. Lors de dysfonctionnements particuliers en rapport avec l'attitude d'un jeune, le directeur prévient également les parents et la collectivité.

Les familles et les collectivités peuvent également joindre l'association pendant les séjours.

Des systèmes d'informations - messagerie vocale, blog « on donne des nouvelles » – sont mises en place et alimentées régulièrement par nos équipes pédagogiques. Un envoi de SMS est programmé pour chaque arrivée sur le centre. Nous mettons en place un **service d'urgence téléphonique** à disposition des collectivités et des parents afin de pouvoir **nous joindre 24 h / 24** durant toute la durée de nos séjours.



APRES LE SEJOUR

Les familles et les collectivités ont toute liberté de contacter l'association pour des informations relatives au déroulement du séjour. Toute plainte écrite fera l'objet de réponse écrite et d'un traitement adéquat.

Un bilan du séjour, ainsi que les enquêtes de satisfaction seront transmis à la ville.

L'association est particulièrement attentive au respect du mode de fonctionnement de chaque collectivité avec laquelle elle collabore. Nous sommes en mesure de nous adapter à des demandes spécifiques (intégration d'un animateur de la ville dans les séjours, fonctionnement avec les outils de communication de la ville, etc.). De même, nous prenons soin de prévenir les collectivités de tout accident ou problème de comportement. La notion de PARTENARIAT est au cœur de notre projet.

Nous sommes également systématiquement présents sur les lieux de départ et de retour des groupes et assurons un soutien à nos équipes en gare et aéroport.

FORMALITÉ SÉJOUR EN IRLANDE

Voici les documents nécessaires au séjour

- La carte d'identité ou le passeport du participant, **en cours de validité**
- L'autorisation de sortie de territoire **ORIGINALE** (pas de photocopie) avec la copie de la pièce d'identité du parent signataire (et l a photocopie de du livret de famille si les noms de l'enfant et du parent qui a signé sont différents)
- La carte européenne d'assurance maladie du participant

Attention : pour les jeunes qui n'ont pas la nationalité d'un pays de l'Union Européenne, un visa peut être nécessaire.

Renseignez-vous auprès de l'ambassade d'Irlande ou bien auprès de l'association. Pour information, l'établissement du visa nécessite un délai de 2 mois environ, il coûte 60€, il nécessite un certain nombre de documents (extrait d'actes de naissance, certificat de scolarité, etc.). L'association offre une aide pour établir la demande en ligne et la traduction des documents en anglais.



COORDONNÉES DE L'ASSOCIATION



Adresse Postale :

ASSOCIATION REGARDS 165 AVENUE HENRI GINOUX 92120 MONTROUGE

01 46 38 80 60

DIRECTEUR DE L'ASSOCIATION REGARDS :

Nom :

Yanis CHETTAB



01 46 38 80 60  06 85 89 92 71

@

yanischettab@asso-regards.org

DIRECTRICE DE L'ASSOCIATION REGARDS :

Nom :

Jocelyne JAVELAUD



01 46 38 80 60  06 72 58 40 68

@

jocelynejavelaud@asso-regards.org

Contact Gestion/Comptabilité :

Nom :

Chantal GAUTIER



01 46 38 80 60

@

comptabilite@asso-regards.org

Contact Suivi des marchés :

Nom :

Gaëlle TOSSOU



01 46 38 80 60

@

gaelletossou@asso-regards.org

Contact suivi des inscriptions :



01 46 38 80 60

@

inscriptions@asso-regards.org